



À la Bibliothèque de l'Institut, du 10 octobre au 13 décembre 2013

Exposition

**« GRAVURES CONTEMPORAINES ET LIVRES D'ARTISTES :
Hommage à Louis-René Berge
et enrichissements récents de la Bibliothèque de l'Institut »**



Louis-René Berge, graveur buriniste membre de l'Académie des Beaux-Arts, s'est éteint prématurément en février 2013. Il était à l'origine du cabinet d'estampes de la Bibliothèque de l'Institut, créé en décembre 2008 pour conserver des gravures des membres passés et présents de l'Académie, ainsi que des créations des lauréats des prix de gravure de l'Académie.

L'exposition que propose aujourd'hui la Bibliothèque de l'Institut a pour but de rendre hommage à l'ardent défenseur de l'art de la gravure qu'était Louis-René Berge, de signaler le fonds de ses estampes donné dernièrement par sa veuve en liaison avec M. Érik Desmazières, membre de l'Académie des Beaux-Arts, et de présenter les enrichissements récents de la bibliothèque dans le domaine de l'estampe et du livre d'artiste¹.

**Avant-propos de Monsieur Arnaud d'Hauterives,
secrétaire perpétuel de l'Académie des Beaux-Arts**

« L'Académie des Beaux-Arts est endeuillée par la disparition inattendue de Louis-René Berge, membre de la section de gravure, qui avait rejoint notre compagnie en 2005. Animé par une vocation ardente pour la gravure au burin, notre confrère ne ménagea pas sa peine pour défendre cette technique exigeante.

Soucieux de conservation et de transmission, il encouragea les jeunes artistes et oeuvra à la création d'un cabinet d'estampes contemporaines à la bibliothèque de l'Institut, en faveur duquel il suscita personnellement des dons d'oeuvres d'académiciens disparus et également de jeunes artistes, comme écho aux prix de gravure décernés par l'Académie des Beaux-Arts.

L'espace limité dévolu aux expositions de notre bibliothèque ne permet pas de montrer aujourd'hui dans leur totalité les œuvres reçues, mais je tiens à remercier tous les artistes donateurs pour leur générosité et je ne doute pas que nous trouverons d'autres occasions de présenter leurs travaux.

¹ Pour les œuvres entrées avant 2008, voir l'exposition *Livres d'artistes des membres de l'Académie des Beaux-Arts. Deuxième partie : les membres actuels* présentée à la Bibliothèque de l'Institut du 29 octobre 2007 au 31 janvier 2008. Catalogue en ligne sur le site de la bibliothèque : http://www.bibliotheque-institutdefrance.fr/archives/precedentes/Livres_artistes_ABA_n_2.html.

Ma reconnaissance va particulièrement à Madame Louis-René Berge pour le don de vingt-deux épreuves et d'un livre gravé de son défunt mari.

Enfin je suis heureux que quatre livres d'artistes récemment couronnés par le Prix Jean Lurçat, seul Grand prix de bibliophilie en France, aient pu être réunis dans l'exposition. »

I. Hommage à Louis-René BERGE (1927-2013)

- *Le Courage des yeux ou La Geste d'Iris*

quatre burins gravés par **Louis-René BERGE**

Paris, René Tazé, taille-doucier - René Jeanne, imprimeur, 1983.

Exemplaire n° 1/17. Don de Mme Simone Servant.

Fol N. S. 1537 Réserve.

- *Ce fragment de souffle*

Gravure au burin de **Louis-René BERGE**

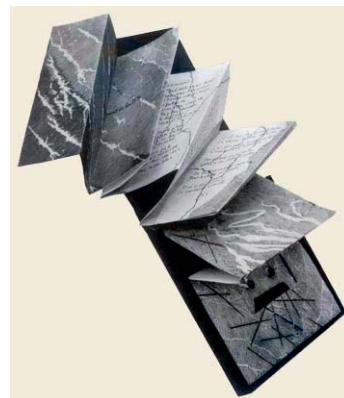
avec un poème manuscrit de **Bernard VARGAFTIG**

et une musique composée par **Jean Yves BOSSEUR**.

Paris, A. Biren éditeur-René Tazé, taille-doucier, 1993.

Exemplaire n° 6/17. Don de Louis-René Berge.

8° NS 51357 Réserve.



- *Géographies intérieures*

Poème de **Claude-Louis COMBET**, gravure au burin de **Louis-René BERGE**,

Paris, Éditions Berzelius, 2003.

Ex n° 8/24. Don de Louis-René Berge.

4° N. S. 16200 Réserve.

- *Comme l'énigme se détache*

Poème de **Bernard VARGAFTIG** composé à partir de huit burins de **Louis-René BERGE**.

Paris, Éditions Berzelius, 2001.

Ex. 19/21. Don de Mme L.R. Berge.

4° N. S. 16555 Réserve.

- *L'Arlequinade*

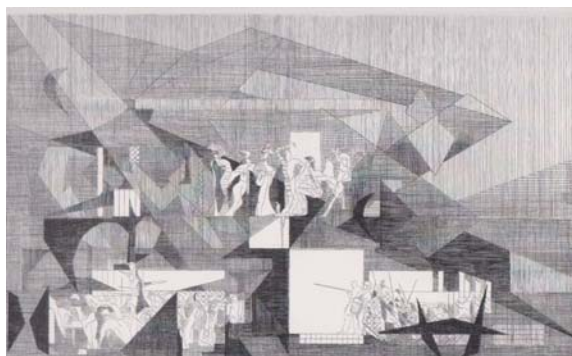
Gravure au burin de **Louis-René BERGE**.

1960

Épreuve d'artiste V/VII. N° 2 du catalogue de l'œuvre gravé.

Fol N 303 (1).

Voir l'illustration ci-dessous :





- *La Faille*

Gravure au burin de **Louis-René BERGE**.
1982
12/30. N° 151 du catalogue de l'œuvre gravé.
Fol N 303 (8).

- *Petit état fébrile*

Gravure au burin de **Louis-René BERGE**.
1982.
15/30. N° 152 du catalogue de l'œuvre gravé.
Fol N 303 (9).



- *Petites angoisses quotidiennes I. II. III.*
Suite de 3 gravures au burin de **Louis-René BERGE**.
1984-1986.
(11/30), N° 181 du catalogue de l'œuvre gravé
N° 186 (12/30),
N° 196 (7/30).
Fol N 303 (10-12).



- *Dérive des caisses I., II., III.*

Suite de 3 gravures au burin de **Louis-René BERGE**.
1986
(3/30), N° 190 du catalogue de l'œuvre gravé. N° 195
(21/30), N° 199 (17/30).
Fol N 303 (13-15).

- *Le Craquelé*

Gravure au burin de **Louis-René BERGE**.

1988.

14/30. N° 223 du catalogue de l'œuvre gravé.

Fol N 303 (16).

- *Le Vent du Temps*

Gravure au burin de **Louis-René BERGE**.

1989.

3/15. N° 234 du catalogue de l'œuvre gravé.

Fol N 303 (18).



- *L'Envolée*

Gravure au burin de **Louis-René BERGE**.

années 1990

5/10. N° 341 du catalogue de l'œuvre gravé.

Fol N 303 (22).

- *Glissement d'une ombre portée*

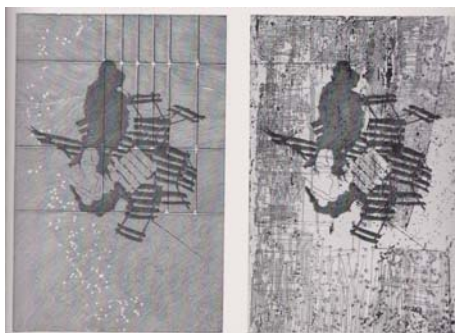
2 gravures au burin de **Louis-René BERGE**. Suite utilisant la superposition de deux gravures existantes.

1992.

L'éclair II (3/10), N° 246 du catalogue de l'œuvre gravé et planche VI : N° 250 (EA III/V).

Fol N 303 (19-20).

Voir l'illustration ci-dessous :



Autres gravures du don de Mme Berge, ne pouvant être montrées dans l'exposition, faute de place :



- *L'Attente*, 1976. Ex 13/49. N° 49 du catalogue de l'œuvre gravé.
- *Le Banc*, 1976. Ex 5/10. N° 50 du catalogue (*voir ci-contre à gauche*).
- *La Manif*, 1976. Ex 27/49. N° 55 du catalogue.
- *Les Chaises*, 1977. Ex 19/49. N° 68 du catalogue.
- *Le Solitaire*, 1977. Ex 21/49. N° 71 du catalogue.
- *Les Gradins*, 1979. Ex 24/49. N° 114 du catalogue.
- *La Grande bousculade*, 1988. Ex 6/10 N° 226 du catalogue.
- *Les Pieux*, Ex 3/15. N° 340 du catalogue.

II. Membres de l'Institut

- *Bouquets*

Texte de **Florence DELAY**, de l'Académie française, sur un livre-collage de **Bertrand DORNY** réalisé par tamponnage typographique, accompagné d'un CD audio contenant le texte lu par l'auteur, livre constitué de matériaux divers (papier, tissu, carton, plexi-glace, calque...) 2013.

Exemplaire n° 5/10. Don de Florence Delay.
4° N. S. 16523 Réserve.



- *Revenante*

Texte de **Florence DELAY**, de l'Académie française, sur un livre-collage de **Bertrand DORNY** réalisé par tamponnage typographique, accompagné d'un CD audio contenant le texte lu par l'auteur, livre constitué de matériaux divers (papier, tissu, carton, plexi-glace, calque...) 2009.

Exemplaire n° 8/10. Don de Florence Delay.
4° N. S. 16524 Réserve.

- *Le Prince Pluie*

Texte de **Maxime PRÉAUD** ; 3 eaux-fortes originales d'**Érik DESMAZIÈRES**, membre de l'Académie des Beaux-Arts.

Vernon, Manière noire, 2009.

Exemplaire hors commerce numéroté II/X. Don d'Érik Desmazières.

4° N. S. 16551 Réserve.



- *Musaeum clausum, ou Bibliotheca abscondita*

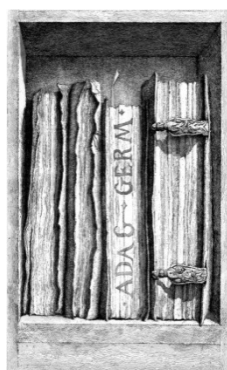
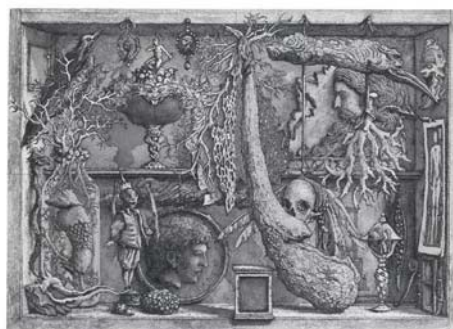
Texte de **Sir Thomas BROWNE** (1605-1682). 4 eaux-fortes originales d'**Érik DESMAZIÈRES**, membre de l'Académie des Beaux-Arts.

Paris, Presses de Serendip, 2009.

Exemplaire n° 57/75. Don d'Érik Desmazières.

4° N. S. 16552 Réserve.

Voir les illustrations ci-dessous :



- *Paris demeure*

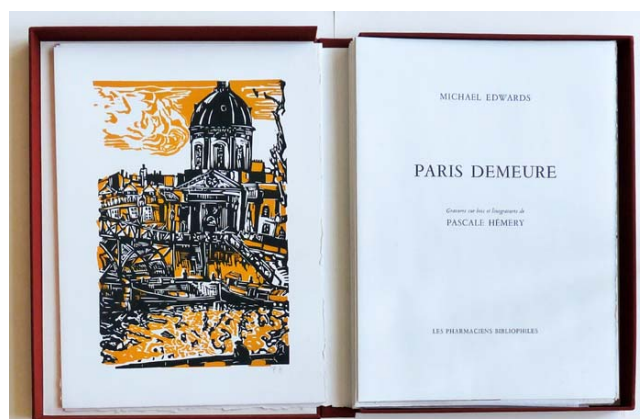
22 poèmes de **Michael EDWARDS**, de l'Académie française, 18 gravures sur bois et linogravures de **Pascale HÉMERY**.

Paris, Compagnie des Pharmaciens bibliophiles, 2008.

Exemplaire n° 14/160. Don de Michael Edwards.

Fol N. S. 1555 Réserve.

Voir l'illustration ci-dessous :



- *Empreintes*

6 sérigraphies originales de **ZAO WOU-KI** (1921-2013), membre de l'Académie des Beaux-Arts. Récit de **Catherine ZITTOUN** intitulé « Zao Wou-Ki, une libre destinée »

Verderonne, B. Dumerchez, 2003.

Éric Seydoux a imprimé les sérigraphies à Paris ; les fragments du manuscrit de Catherine Zittoun ont été contrecollés par Patrick Vernet dans l'Atelier de Prussien à Saint-Amand-les-Eaux et les coffrets ont été réalisés par les établissements Dermont Duval à Paris.

Exemplaire n° EA 11/15. Don de Zao Wou-Ki, 2008. Édition originale limitée à 99 exemplaires.

Fol N. S. 1516 Réserve.

Voir l'illustration ci-dessous :



III. Dons d'artistes lauréats de l'Académie des Beaux-Arts , autres dons et acquisitions

- *Deux Feux*

Poème inédit de **Salah STETIÉ**,

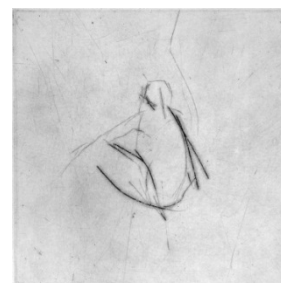
3 pointes sèches originales de **Marjolaine PIGEON**

Atelier de M. Pigeon, 2004.

Ex IX/X. Don de Marjolaine Pigeon.

4° N. S. 16315 Réserve.

Voir l'illustration ci-contre



- *Souvenir de l'Aigle de Jean*

Poème inédit de **Salah STETIÉ**,

4 eaux-fortes originales de **Marjolaine PIGEON**

Paris, Éd. Signum, 2003. Gravures tirées par l'artiste dans son atelier.

Ex 23/30. Don de Marjolaine Pigeon.

8° N. S. 52596 Réserve.

Voir l'illustration ci-contre :



- *Mémoire géologique*

Gravure au burin et pointe sèche d' **Yves DOARÉ**.

1975.

Épreuve d'essai avant aciérage.

Don d'Yves Doaré, lauréat du Prix Nahed Ojeh - Académie des Beaux-Arts² 2010.
Fol N 295 (1).

Voir l'illustration ci-dessous :



- *L'Orée*

Gravure au burin de **Jacques MURON**

2003

Épreuve sur chine collé. Épreuve d'artiste n° 1/6.

Don de Jacques Muron, lauréat du Prix Nahed Ojeh - Académie des Beaux-Arts³ 2008.

Fol N 299 (1).



- *Le Pont des Arts et l'Institut*

Bois gravé de **Pascale HÉMERY** imprimé en bistre sur papier japon teinté ocre jaune, réhaussé à la tempera.
2009

Épreuve d'artiste numérotée 2/10.

Acquisition.

Fol N 300.

- *Le Livre de l'oubli*

Texte de **Bernard NOËL** ; 8 eaux-fortes d'**Olivier DEBRÉ**.

Paris, Ryoân-ji -Marseille, André Dimanche, 1985.

Exemplaire 83/121 sur vélin de Rives. Don de l'Académie des Beaux-Arts.

Fol N. S. 1514 Réserve.

² Créé en 2008, le Prix Nahed Ojeh récompense l'œuvre d'un graveur confirmé.

³ Voir ci-dessus.

- *Albiréo.*

8 sérigraphies en couleurs et 3 poèmes d'**Aurélié NEMOURS**.

Friedberg, Hoffman, 1987

Épreuve d'artiste IX/XX. Don de la Fondation Aurélié Nemours.

Fol N. S. 1513 Réserve. Portefeuille sous cartonnage. **Non exposé.**

- *Immort'Elles*

Textes de **Florence DELAY**, **Brigitte TERZIEV**, **Dominique MEYER**, **Édith CANAT DE CHIZY**. Introduction Nelly Labère ; 12 eaux-fortes de **Anne-Catherine NESA** - lauréate du Prix Pierre Pierre Cardin pour la gravure en 2006 - réalisées sur chine collé et papier Velata 180 g, imprimées dans l'atelier de l'artiste. Composition typographique : Raymond Cucchi. Coffret Atelier Laramée Paris. 2013.

Exemplaire 3/25. Acquisition.

4° N. S. 16536 Réserve.

Voir l'illustration ci-dessous :



Liste des gravures données par des lauréats des prix de gravure de l'Académie des Beaux-Arts

Les œuvres données par les artistes ayant reçu des prix de gravure de l'Académie des Beaux-Arts sont souvent de trop grand format pour être présentées dans les vitrines de la bibliothèque. On en trouvera ci-dessous la liste complète.

Echancrure à cœur: estampe en manière noire par **Michèle JOFFRION**, Prix Colmont (Salon) 2006. Tirage 2/30. 25,7 x 18,8 cm (cuvette) ; 48x40 cm (feuille). Fol N 284.

Suite de 6 gravures à la pointe sèche sur papier Japon par **Marjolaine PIGEON**, Prix Pierre Cardin 2005. Vie I (9/15). Vie III (10/15). Vie V (8/15). Vie VII (2/15). Vie IX (13/15). Vie X (7/15). 12 x 12 cm (cuvette) ; 20x20 cm (feuille). Fol N 285 (1-6).

Sol y sombra VI: gravure à l'eau-forte et aquarelle par **Pierre COLLIN**, Prix Nahed Ojeh 2009. Tirage 9/50. 45 x 34,5 cm (cuvette) ; 66 X 50 cm (feuille).

Recettes estivales V: gravure à l'eau-forte et aquatinte par **Pierre COLLIN**, Prix Nahed Ojjeh 2009. Tirage III / XX. 20 x 69 cm (cuvette); 40 X 91 cm (feuille).
Fol N 286 (1-2)



Extraction : variation II / V de la série Suite industrielle : gravure à l'eau-forte et aquatinte par **Marie-Catherine MARÈS**, Prix Pierre Cardin 2008. 37 x 71 cm (cuvette); 53 X 78 cm (feuille) [FOL N 287]

Portrait III: gravure sur bois de fil par **Jean LODGE**, Bourse de gravure 2009. Tirage 6 / 12. 54 x 39 cm (trait carré); 76 X 56 cm (feuille). Fol N 288.

Expectative: gravure au burin par **Catherine GILLET**, Bourse de gravure 2008. Tirage VII / XV. 38,7 x 31,4 cm (cuvette); 65 X 50 cm (feuille)
[FOL N 289]

10 Kg: gravure à l'aquatinte par **Devorah BOXER**, Prix Paul-Louis Weiller 2006. Tirage 13 / 20. 49 x 41,5 cm (cuvette); 80 X 60 cm (feuille). Fol N 290.

Stations de l'herbe V (Le pré): gravure à l'eau-forte par **Dominique NEYROD**, Bourse de gravure 2008. Tirage 1 / 20. 50 x 58 cm (cuvette) ; 56 X 74 cm (feuille)
[FOL N 291]

Mémoire géologique: gravure au burin d'**Yves DOARÉ**, Prix Nahed Ojjeh 2010. Epreuve d'essai avant aciérage. 30,5 x 26,8 cm (cuvette); 61 X 40 cm (feuille)

Un ange passe: gravure sur bois d'**Yves DOARÉ**, Prix Nahed Ojjeh 2010. Tirage numéroté 14 / 40. 17,2 x 22,9 cm (trait carré); 40 X 60 cm (feuille)
[Fol N 295 (1-2)]

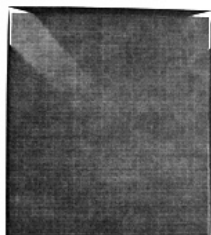
O temps suspends ton vol: gravure à l'eau-forte, burin et pointe sèche par **Isabelle de FONT-RÉAULX**, Prix Colmont (Salon) 2010. 39,7 x 30 cm (cuvette); 66 X 50 cm (feuille)
[Fol N 296]

Disparus -robe: gravure à la pointe sèche par **Anne-Catherine NESA**, Prix Pierre Cardin 2006. 99 x 69 cm (feuille)

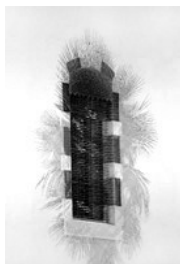
Disparus -veste: gravure à la pointe sèche par **Anne-Catherine NESA**, Prix Pierre Cardin 2006. 99 x 69 cm (feuille)
[Fol N 297 (1-2)]

[Écriture]: gravure à la pointe sèche par **Renaud ALLIRAND**, prix d'encouragement 2010. Épreuve d'artiste. 50 x 40 cm (cuvette) ; 76 X 57 cm (feuille). Fol N 298.

L'Orée: gravure au burin par **Jacques MURON**, Prix Nahed Ojjeh 2008. Epreuve d'artiste 1 / 6. 19 x 46 cm (cuvette); 52 X 66 cm (feuille).

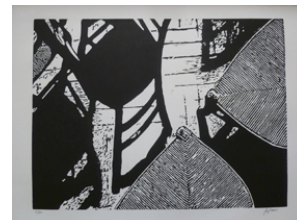


Cadre noir: gravure au burin par **Jacques MURON**, Prix Nahed Ojjeh 2008. Épreuve d'artiste 6 / 6. 30 x 30 cm (cuvette); 56 X 52 cm (feuille).



Eclipse : gravure au burin par **Jacques MURON**, Prix Nahed Ojeh 2008. Epreuve d'artiste 4 / 7. 37,5 x 25,5 cm (cuvette) ; 66 X 50 cm (feuille). Fol N 299 (1-3)

En attendant Jeanne d'Arc : gravure sur bois par **Guy BRAUN**, Prix Pinet 2012. Epreuve 2 / 20. 44,5 x 60,5 cm (trait carré) ; 53 X 72 cm (feuille).



What's up, Doc ? : gravure sur bois par **Guy BRAUN**, Prix Pinet, 2012. Epreuve 2 / 20. 60,5 x 45 cm (trait carré) ; 75 X 52 cm (feuille). Fol N 301 (1-2)



Einsturzende Neubauten : gravure à l'eau-forte par **Baptiste FOMPEYRINE**, Prix Pierre Cardin 2012. 1^{er} état. 64 x100 cm (cuvette) ; 78 X 107 cm (feuille) [Fol N 302]

La bibliothèque a également reçu en don 2 gravures de **Luc GERBIER** :

Crépuscule, eau-forte numérotée 24 / 50. 31,5 x 40 cm (cuvette) ; 50 X 65 cm (feuille)

Paysage de mer, eau-forte numéroté 10 / 60. 39,5 x 52,5 cm (cuvette) ; 53 X 75 cm (feuille)

[Fol N 292 (1-2)]

La bibliothèque a acquis une gravure en taille douce de **Maxime JUAN**, *L'Institut de France vu du quai d'en face*, 1967. 34 x 26 cm. Fol N 283.

IV. Le Fonds Pierre Domec, livres et estampes donnés à l'Académie française

Pierre Domec (1920-2011), galeriste et bibliophile parisien, a légué à l'Académie française sa bibliothèque consacrée aux grands auteurs français du XXe siècle, riche en estampes et en livres illustrés. Les œuvres ci-dessous n'avaient été présentées dans l'exposition que la bibliothèque a consacrée à ce fonds fin 2012.

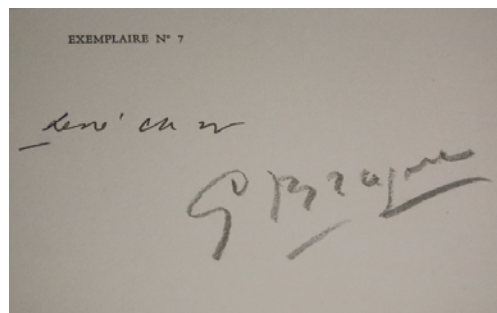
- *Cinq poésies en hommage à Georges Braque*

Poèmes de **René CHAR**, sous couverture repliée de japon nacré, ornée d'une lithographie originale en couleurs de **Georges BRAQUE**

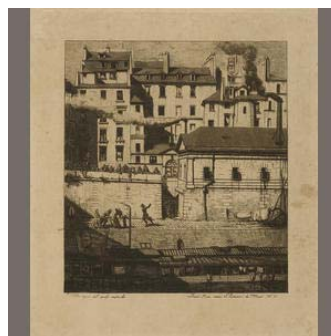
Genève, E. Engelberts, 1958. Imprimeur : Mourlot.

Exemplaire n° 7/40 sur Arches, signé par R.Char et G. Braque.

Legs de Pierre Domec à l'Académie française. 4° Domec 8.



- *La Morgue*
Gravure à l'eau-forte de **Charles MERYON**.
1854
Épreuve du 4^{ème} état. Legs de Pierre Domec à
l'Académie française.
Estampe Domec 151



- *Portrait de Guillaumin au pendu*
Gravure à l'eau-forte de **Paul CÉZANNE**.
1873
Legs de Pierre Domec à l'Académie française.
Estampe Domec 145.

Ceci est l'une des cinq eaux-fortes réalisées par Cézanne à Auvers-sur-Oise, où le docteur Gachet l'initia à la gravure. Elle représente son ami le peintre Armand Guillaumin.

- *A Miss*
Dessin à la mine de plomb de **Jean-Émile LABOUREUR**.
Dessin préparatoire au bois gravé pour l'illustration du
poème "A Miss" de Gentil-Bernard.
1920-1921.
Legs de Pierre Domec à l'Académie française
Estampe Domec 113

- *A Miss*
Gravure sur bois de **Jean-Émile LABOUREUR**. La gravure
fait partie d'une suite de 39 bois pour illustrer "Florilège
des poèmes" de Gentil-Bernard. Ce projet n'a finalement
pas été publié.
1920-1921.
1^{er} état. Legs de Pierre Domec à l'Académie française
Estampe Domec 114



V. Le Prix Jean Lurçat de bibliophilie

Le Prix Jean Lurçat est un prix de bibliophilie créé en 2005 à l'initiative de Madame Simone Lurçat, à la mémoire de son époux, membre de la section de peinture de l'Académie des Beaux-Arts, qui a pratiqué l'art de la bibliophilie. Il récompense chaque année un peintre ou un graveur ayant illustré un ouvrage original récent de bibliophilie. Il s'agit du seul Grand Prix de bibliophilie en France.

Depuis la fondation du prix, la plupart des ouvrages ont été acquis par l'Académie des Beaux-Arts qui les donna ensuite à la bibliothèque.

- PRIX JEAN LURÇAT 2008

Voici le garde voie

Texte de **Maurice CHAPPAZ** ; 5 gravures de **Gérard de PALÉZIEUX (1919-2012)**.

Paris, Edition de la revue Conférence, 2006. Gravures imprimées dans l'atelier de Catherine McCready à La Sarraz, d'après une maquette de Christophe Carraud.

Ex 28/45. Tirage total : 80 ex.

Fol N. S. 1526 Réserve.



- PRIX JEAN LURÇAT 2009

Séquelle

Texte de **Jean TARDIEU** ; 10 eaux-fortes de **Petr HEREL**. Préface de Frédérique Martin-Scherrer.

Paris, librairie Nicaise, 2009

Ex n° 29/35. Reliure d'édition réalisée par **Hélène Potin**, reliure à cahier unique cousu sur deux tiges métalliques, couverture en Flexor doublée d'une pelure de Japon blanche, fermée par un rabat magnétique.

4° N. S. 16334 Réserve.



L'histoire de *Séquelle* s'étale sur trente ans. 10 gravures en taille-douce réalisées par Petr Herel à la lecture de Borges, emplies de personnages chimériques et fantasmagiques, ont inspiré à Jean Tardieu qui les vit, au hasard d'un atelier, un texte qu'il ne put malheureusement jamais faire lire au graveur. 30 ans plus tard, les gravures et leur texte se rencontrèrent enfin : la série des eaux-fortes de Petr Herel fut retirée à partir des cuivres altérés par la rouille, et accompagnée de deux textes de Jean Tardieu « Essai de réduction progressive à partir du précédent paragraphe » et « La vérité sur les monstres ».

- PRIX JEAN LURÇAT 2010

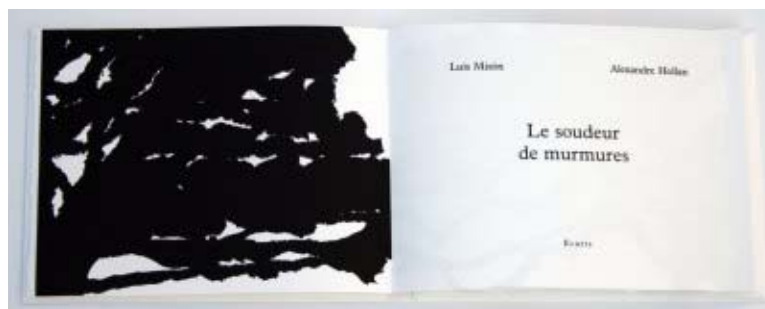
Le soudeur de murmures

Poèmes de **Luis MIZÓN** ; 13 sérigraphies d'**Alexandre HOLLAN**.

Paris, Éditions Écart, 2010. Impression des textes et des sérigraphies : Atelier Eric Seydoux.
N° 17/50.

4° N. S. 16389 Réserve.

Le Soudeur de murmures signe la rencontre entre deux exilés dont la France est la terre d'accueil, rassemblant des textes du poète et romancier chilien Luis Mizón et treize sérigraphies du peintre d'origine hongroise Alexandre Hollan.



- PRIX JEAN LURÇAT 2012

L'enfant au nuage

Texte de **Jean DAIVE** ; 6 eaux-fortes originales rehaussées de collages et de vignettes d'**Eduardo ARROYO**,
Paris, Robert et Lydie Dutrou, 2009.

Ex n° 37/50.

4° N. S. 16522 Réserve.



Exposition réalisée par Nicole GUIBOUT, conservateur en chef, et Olivier THOMAS, bibliothécaire assistant spécialisé à la Bibliothèque de l'Institut, avec le concours de toute l'équipe de la bibliothèque.

Mise en vitrines : Ghislaine VANIER, magasinier principal.

Catalogue illustré téléchargeable sur le site de la bibliothèque :

www.bibliotheque-institutdefrance.fr